

Fine Dine

Blender specjalistyczny HAMILTON BEACH

model FURY 1,8 l, 880 W

HBH550-CE

Instrukcja obsługi



Przed uruchomieniem urządzenia należy koniecznie dokładnie przeczytać niniejszą instrukcję obsługi.



Przed użyciem przeczytaj instrukcję obsługi.

Zachowaj instrukcje urządzenia.



Do użytku wewnątrz pomieszczeń.



Spis treści

1. Ogólne zasady bezpieczeństwa.....	3
2. Szczegółowe zasady bezpieczeństwa	5
3. Przeznaczenie	9
4. Dane techniczne.....	9
5. Budowa	10
6. Instrukcja obsługi.....	12
7. Czyszczenie i konserwacja	14
8. Rozwiązanie problemów	15
9. Gwarancja	16
10. Wycofanie z użytkowania i ochrona środowiska.....	16

Szanowny Kliencie,

Dziękujemy za zakup urządzenia firmy Fine Dine. Prosimy o uważne zapoznanie się z niniejszą instrukcją przed podłączeniem urządzenia, aby uniknąć uszkodzeń spowodowanych niewłaściwą obsługą. Należy zwrócić szczególną uwagę na zasady bezpieczeństwa.

1. Ogólne zasady bezpieczeństwa

- Nieprawidłowa obsługa i niewłaściwe użytkowanie mogą spowodować poważne uszkodzenie urządzenia lub zranienie osób.
- Urządzenie należy stosować wyłącznie zgodnie z przeznaczeniem. Producent nie ponosi żadnej odpowiedzialności za szkody spowodowane nieprawidłową obsługą i niewłaściwym użytkowaniem urządzenia.
- W czasie użytkowania zabezpiecz urządzenie i wtyczkę kabla zasilającego przed kontaktem z wodą lub innymi płynami. W mało prawdopodobnym przypadku zanurzenia urządzenia w wodzie, należy natychmiast wyciągnąć wtyczkę z kontaktu, a następnie zlecić kontrolę urządzenia specjalście. **Nieprzestrzeganie tej instrukcji może spowodować zagrożenie życia.**
- Nigdy nie otwieraj samodzielnie obudowy urządzenia.
- Nie wtykaj żadnych przedmiotów w obudowę urządzenia.
- Nie dotykaj wtyczki kabla zasilającego wilgotnymi rękami.
- **Niebezpieczeństwo porażenia prądem!** Nie należy samodzielnie naprawiać urządzenia. Wszelkie usterki i niesprawności powinny być usuwane wyłącznie przez wykwalifikowany personel.
- **Nigdy nie używać uszkodzonego urządzenia!** Uszkodzone urządzenie należy odłączyć od sieci i skontaktować się ze sprzedawcą.
- **Ostrzeżenie:** Nie zanurzać części elektrycznych urządzenia w wodzie ani w innych płynach. Nie wkładać urządzenia pod bieżącą wodę.
- Regularnie sprawdzać wtyczkę i przewód zasilający pod kątem uszkodzeń. Uszkodzoną wtyczkę lub kabel przekazać w celu naprawy do punktu serwisowego lub innej wykwalifikowanej osoby, aby zapobiec ewentualnym zagrożeniom i obrażeniom ciała.
- Upewnić się, czy przewód zasilający nie styka się z ostrymi ani gorącymi przedmiotami; trzymać kabel z dala od otwartego płomienia. Aby wyjąć wtyczkę z gniazdka, zawsze ciągnąć za wtyczkę, a nie za kabel.

- Zabezpieczyć przewód zasilający (lub przedłużacz) przed przypadkowym wyciągnięciem z kontaktu. Kabel poprowadzić w sposób uniemożliwiający przypadkowe potknięcie.
- Stale nadzorować urządzenie podczas użytkowania.
- **Ostrzeżenie!** Jeżeli wtyczka jest włożona do gniazdka, urządzenie należy uważać za podłączone do zasilania.
- Przed wyjęciem wtyczki z gniazdka wyłączyć urządzenie!
- Nigdy nie przenosić urządzenia, trzymając za kabel
- Nie używać żadnych akcesoriów, które nie zostały dostarczone wraz z urządzeniem.
- Urządzenie należy podłączać wyłącznie do gniazdka o napięciu i częstotliwości podanych na tabliczce znamionowej.
- Włożyć wtyczkę do gniazdka zlokalizowanego w dogodnym łatwo dostępnym miejscu, tak by w przypadku awarii istniała możliwość natychmiastowego odłączenia urządzenia. W celu całkowitego wyłączenia urządzenia odłączyć je od źródła zasilania. W tym celu wyjąć z gniazdka wtyczkę znajdującą się na końcu kabla odłączanego urządzenia.
- Przed odłączeniem wtyczki zawsze pamiętać o wyłączeniu urządzenia!
- Nie korzystać z akcesoriów niezalecanych przez producenta. Zastosowanie niezalecanych akcesoriów może stwarzać zagrożenie dla użytkownika oraz prowadzić do uszkodzenia urządzenia. Korzystać wyłącznie z oryginalnych części i akcesoriów.
- Z urządzenia nie mogą korzystać osoby (także dzieci), u których stwierdzono osłabione zdolności fizyczne, sensoryczne lub umysłowe, albo którym brakuje odpowiedniej wiedzy i doświadczenia.
- W żadnym wypadku nie zezwalać na obsługę urządzenia przez dzieci.
- Urządzenie wraz z przewodem przechowywać poza zasięgiem dzieci.
- Nie dopuścić, by dzieci wykorzystywały urządzenie do zabawy.
- Zawsze odłączyć urządzenie od zasilania, jeżeli ma być ono pozostawione bez nadzoru, a także przed montażem, demontażem i czyszczeniem.
- Nie zostawiać urządzenia bez nadzoru podczas użytkowania.

2. Szczegółowe zasady bezpieczeństwa

WAŻNE: Z niniejszą instrukcją powinny zapoznać się wszystkie osoby, które będą obsługiwać to urządzenie, w ramach programu szkolenia użytkowników.

OSTRZEŻENIE – Korzystając z urządzeń elektrycznych należy postępować zgodnie z podstawowymi zasadami bezpieczeństwa, a w tym:

- Przed użyciem blendera należy zapoznać się z instrukcją. Instrukcję należy zawsze przechowywać pod ręką.
- Podłączyć do gniazda 3-stykowego z uziemieniem.
- Nie usuwać uziemienia.
- Nie stosować adaptera.
- Nie stosować przedłużacza.
- Przed czyszczeniem lub serwisowaniem wyciągnąć wtyczkę z gniazdka.
- W celu uniknięcia ryzyka obrażeń, odłączyć blender od źródła zasilania, jeżeli urządzenie nie jest używane lub przed zakładaniem lub wyjmowaniem części.
- W celu ochrony przed porażeniem prądem nie zanurzać przewodu, wtyczki, ani podstawy blendera we wodzie, ani w żadnej innej cieczy.
- Nie spryskiwać podstawy przy użyciu wysokociśnieniowego pistoletu natryskowego.
- Przy przenoszeniu urządzenia zawierającego gorący olej lub inne gorące ciecze należy zachować szczególną ostrożność.
- Nie stosować urządzenia w celu innym niż zgodny z jego przeznaczeniem.
- Urządzenie nie powinno być obsługiwane przez i w pobliżu dzieci.
- Z urządzenia nie mogą korzystać osoby (także dzieci), u których stwierdzono osłabione zdolności fizyczne, sensoryczne lub umysłowe, albo którym brakuje odpowiedniej wiedzy i doświadczenia.
- Nie używać żadnych akcesoriów, które nie zostały dostarczone wraz z urządzeniem lub nie są rekomendowane przez producenta i/lub sprzedawcę.
- W celu zredukowania ryzyka obrażeń oraz w celu zapobieżenia uszkodzeniu blendera lub pojemnika NIE WOLNO umieszczać przyborów w pojemniku blendera podczas jego obsługi.

- W dzbanku nie przechowywać żadnych przyborów kuchennych, ponieważ podczas przypadkowego włączenia blender ulegnie uszkodzeniu.
- Aby zapobiec możliwości poważnych obrażeń należy trzymać ręce z dala od blendera podczas jego obsługi. Pokrywa blendera musi być zawsze na swoim miejscu.
- Unikać kontaktu z częściami ruchomymi.
- Noże są ostre. Zachować ostrożność.
- Jeżeli noże zespołu tnącego są poluzowane, natychmiast przerwać prace urządzenia i wymienić zespół noży tnących. Nie próbować naprawiać, ani dokręcać zespołu noży tnących.
- Sprawdzać codziennie pojemnik i ostrza zespołu tnącego. Nie stosować uszkodzonego, potłuczonego lub popękanego pojemnika. Sprawdzić ostrza pod kątem zużycia, wyszczerbień lub połamanych ostrzy. Nie stosować uszkodzonych, poluzowanych ani popękanych ostrzy krojących.
- Nie stosować na wolnym powietrzu.
- Urządzenie zaprojektowane jest do krótkotrwałego działania o nominalnym czasie działania wynoszącym 3 minuty.
- Nie zostawiać urządzenia bez nadzoru podczas użytkowania.
- Aby zapobiec uszkodzeniu blendera, pojemnika lub zespołu tnącego, NIE WOLNO poruszać ani potrząsać blenderem podczas działania. Jeżeli mieszanie zatrzyma się w trakcie działania należy wyłączyć blender (O), zdjąć pojemnik z podstawy, usunąć pokrywę i używając cienkiej gumowej szpatułki popchnąć mieszankę w kierunku zespołu noży tnących.
- Aby zapobiec poparzeniom przez gorące ciecze rozpryskujące się z pojemnika, zawsze należy zdejmować nakrywkę wlewu zbiornika pokrywy pojemnika przed mieszaniem gorących cieczy. Nie napełniać dzbanka powyżej 1 litra. Ręce i inne części ciała o odkrytej skórze należy trzymać z dala od otworu pokrywy, aby zredukować ryzyko odniesienia obrażeń. Zaczynij blendowanie od najniższych obrotów.
- Zawsze używać blender z przykrywa znajdującą się na swoim miejscu.
- Regularnie sprawdzać wtyczkę i przewód zasilający pod kątem uszkodzeń. Uszkodzoną wtyczkę lub kabel przekazać w celu naprawy do punktu serwisowego lub innej wykwalifikowanej osoby, aby zapobiec ewentualnym zagrożeniom i obrażeniom ciała.

RYZIKO PORAŻENIA PRĄDEM

Przed czyszczeniem podstawy blendera należy odłączyć zasilanie. Nieprzestrzeganie tych wskazówek może prowadzić do śmierci lub porażenia prądem.



RYZIKO PORAŻENIA PRĄDEM

Podłączyć wtyczkę do kontaktu z uziemieniem. Nie usuwać uziemienia. Nie stosować adaptera. Nie stosować przedłużacza. Nieprzestrzeganie tych wskazówek może prowadzić do śmierci, pożaru lub porażenia prądem.



RYZIKO SKALECZEŃ

Podczas mieszania zawsze zakładać pokrywę na pojemnik. Podczas mieszania nie wkładać rak, łyżek ani innych przyborów do pojemnika. Nieprzestrzeganie tych wskazówek może prowadzić do złamania kości, skaleczeń lub innych obrażeń.



RYZIKO POPRARZEŃ

Podczas mieszania gorących składników zawsze należy zachować ostrożność. Nieprzestrzeganie tych wskazówek może prowadzić do oparzeń.



STERYLIZACJA

Do odkażania użyć 1 łyżkę stołową (15 ml) wybielacza do zastosowań domowych na 1 galon (3,8 l) czystej, zimnej wody (60°F/16°C) wymieszanego zgodnie ze wskazówkami znajdującymi się na wybielaczu.

1. Napełnić pojemnik roztworem odkażającym, założyć pokrywę i nakrywkę wlewu i włączyć na LOW (niską) (1) prędkość na 2 minuty. Opróżnić pojemnik.
2. Wytrzeć wnętrze miękką szmatką zmoconą roztworem odkażającym.
3. Zanurzyć pokrywę i nakrywkę wlewu w roztworze odkażającym na 2 minuty.
4. Umieścić pusty pojemnik na podstawie i włączyć na HIGH (wysoką) (2) prędkość na 2 sekundy, aby usunąć wilgoć z zespołu tnącego.
5. Gdy urządzenie będzie gotowe do użycia, spłukać czystą wodą.

Obsługa techniczna

**W celu uzyskania pomocy lub informacji na temat części zamiennych proszę pisać na adres:
serwis@finedine.pl**

3. Przeznaczenie

Urządzenie przeznaczone jest do użytku profesjonalnego, więc może być obsługiwane wyłącznie przez wykwalifikowanych pracowników!

Blender specjalistyczny jest urządzeniem przeznaczonym do blendowania i miksowania napojów.

Każde inne użycie uważa się za niezgodnie z przeznaczeniem. Wszelkie konsekwencje z niewłaściwego użytkowania ponosi wyłącznie użytkownik.

4. Dane techniczne



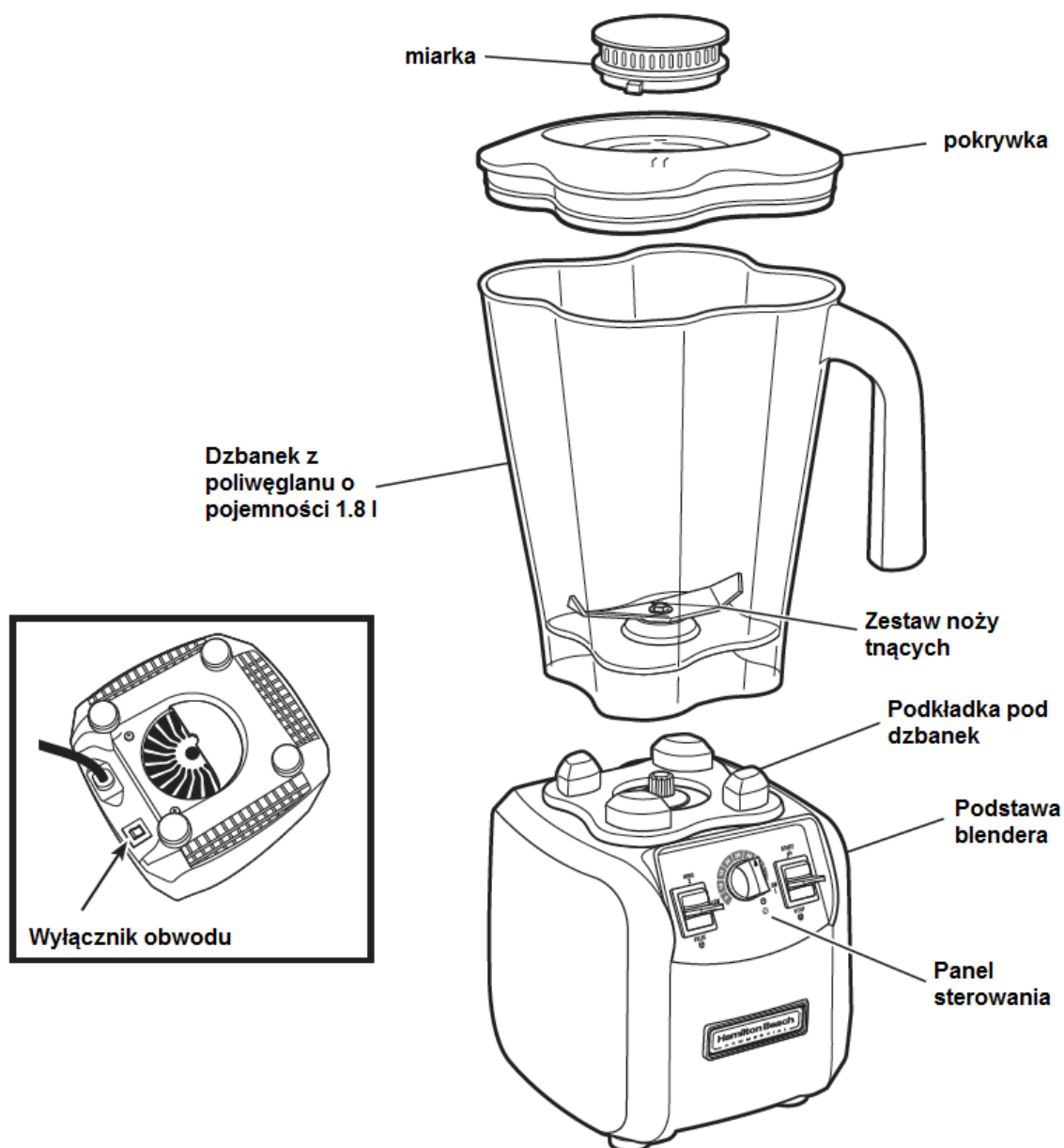
kod	pojemność dzbanka [l]	moc [W]	napięcie [V]	waga [kg]
HBH550-CE	1,8	880	230	6,3

Zgodnie z naszą polityką ciągłego udoskonalania produktów zastrzegamy sobie prawo do wprowadzania zmian w produkcie, opakowaniu oraz specyfikacjach zawartych w dokumentacji bez uprzedniego powiadomienia.

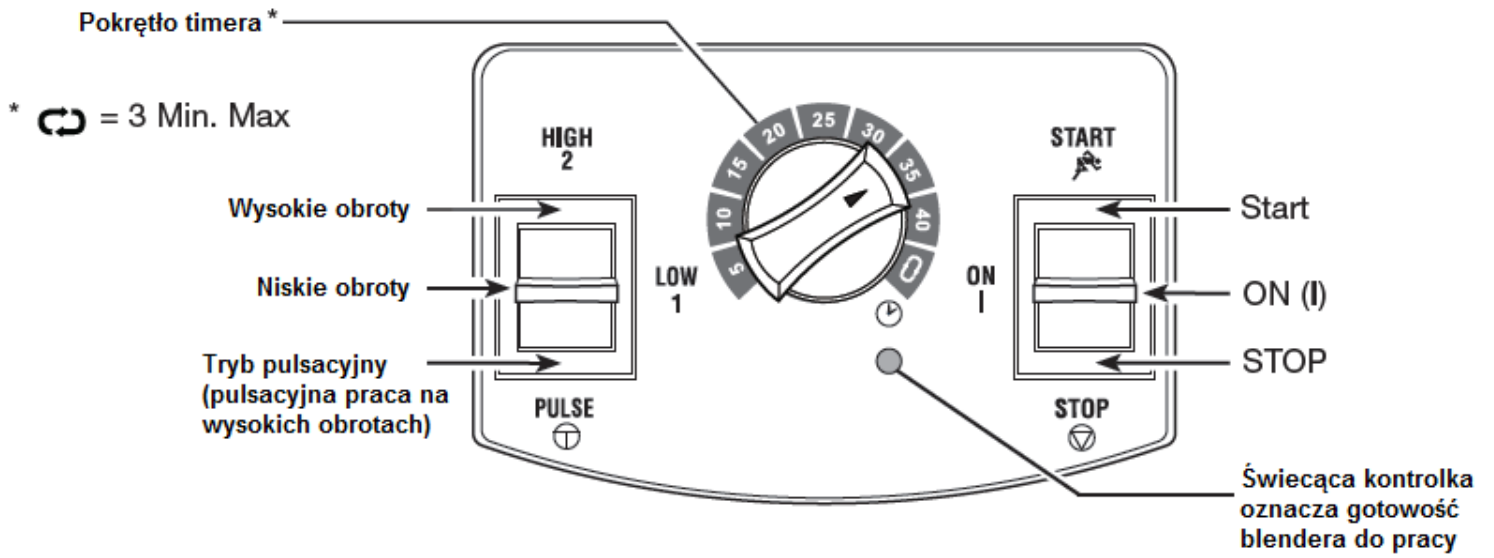
5. Budowa

Poniżej przedstawiono części blendera Hamilton Beach seria Tango. Przed pierwszym użyciem koniecznie zapoznaj się ze wszystkimi elementami i ich funkcjami.

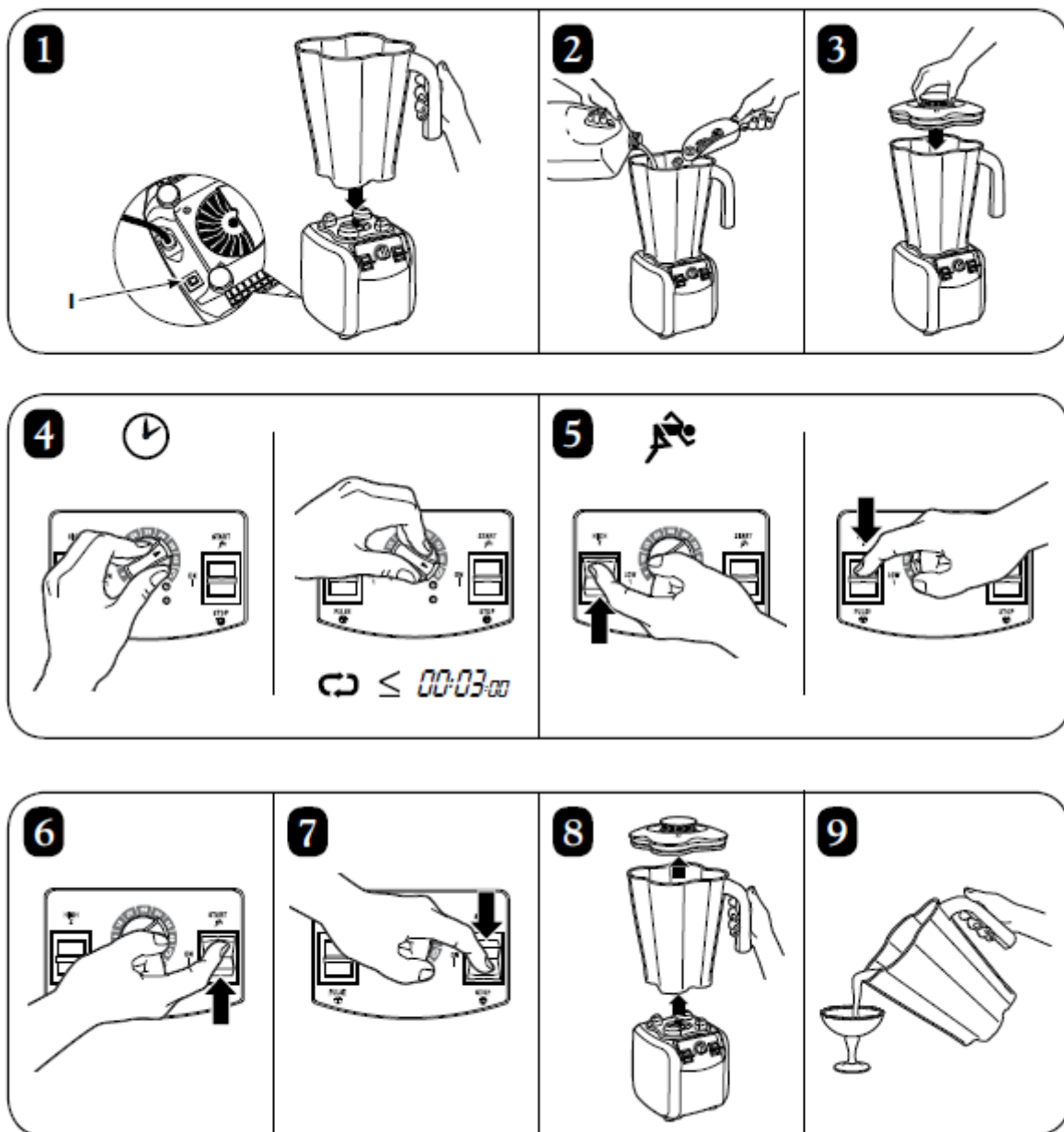
Blender HBH550 Fury przeznaczony jest wyłącznie do blendowania oraz miksowania drinków.

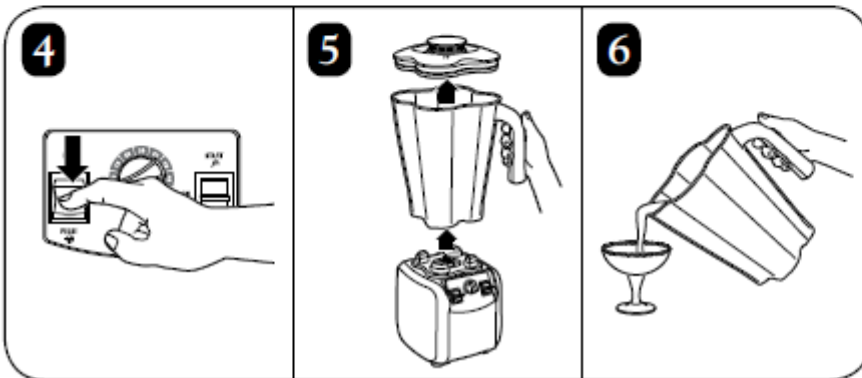
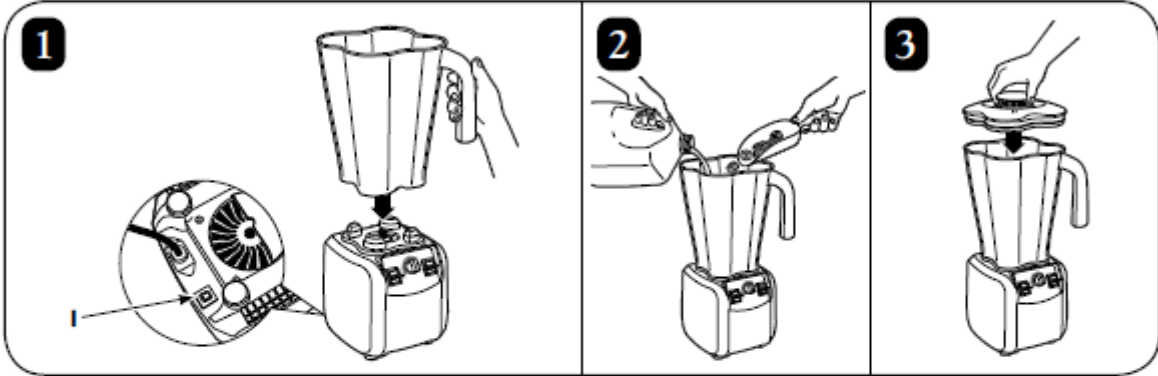


PANEL STEROWANIA



6. Instrukcja obsługi

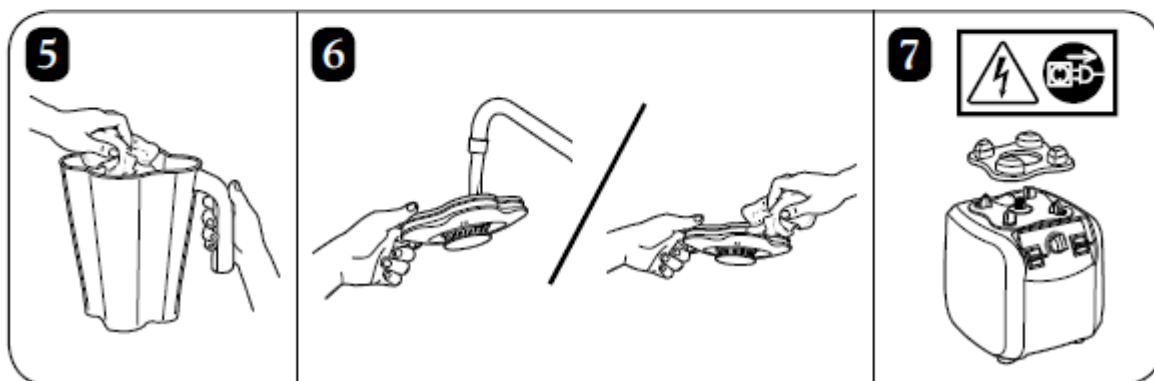
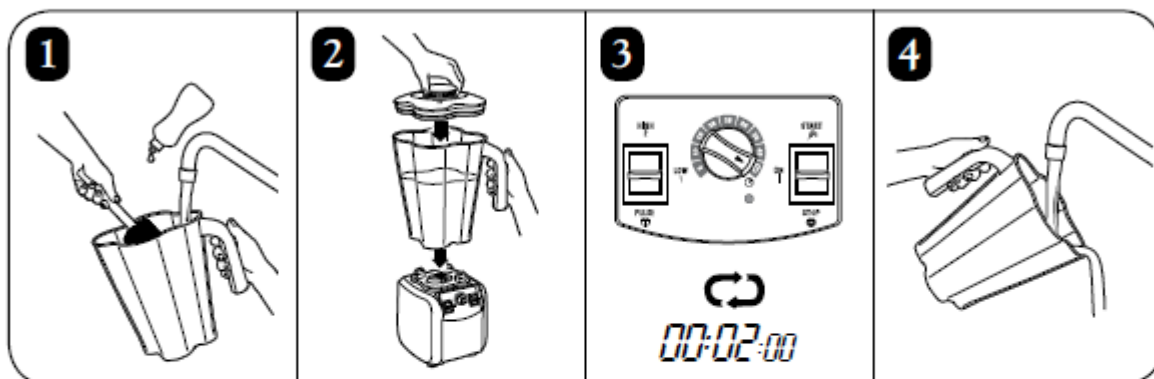


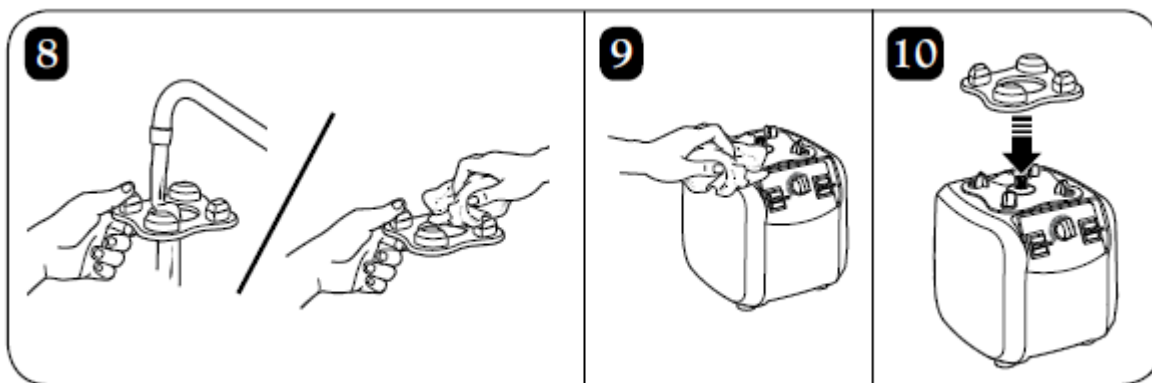


7. Czyszczenie i konserwacja

Przed użyciem sprawdzać stan techniczny blendera oraz akcesoriów dołączonych do zestawu i jeśli to konieczne wymienić uszkodzone części na nowe.

Dzienne	Odłączyć urządzenie z zasilania, wyjąć pojemnik z gniazda podstawy blendera, a następnie sprawdzić pojemnik oraz zespoły tnące (noże) pod kątem zużycia, uszkodzeń, wyszczerbień, pęknięć itp. Jeśli to konieczne należy wymienić zużyte/uszkodzone części. Jeśli ostrza są luźne, natychmiast przerwać wykonywaną pracę a następnie przejść do wymiany ostrzy. Nie próbować naprawiać lub dokręcać zespołu tnącego.
Tygodniowe	Odłącz urządzenie z zasilania, a następnie sprawdź izolację przewodu zasilającego oraz wtyczkę pod kątem pęknięć, wyszczerbień, uszkodzeń. Usunąć pojemnik z gniazda podstawy blendera. Sprawdzić pracę zespołu tnącego poprzez ręczne obracanie ostrzy. Ostrza powinny obracać się gładko, jednostajnie – jeśli nie, należy wymienić zespół tnący.





8. Rozwiązywanie problemów

Problem	Rozwiązanie
<p>Blender nie uruchamia się lub zatrzymuje się podczas pracy, a wyświetlacz jest pusty</p>	<ul style="list-style-type: none"> • Upewnij się, że włącznik zasilania, umieszczony na spodzie podstawy blendera jest w pozycji ON (I) oraz włącznik na panelu sterowania jest ustawiony w pozycji ON (I). • Sprawdź, czy urządzenie jest prawidłowo podłączone do gniazdka elektrycznego o odpowiednim napięciu i częstotliwości. • Sprawdzić czy bezpiecznik gniazdka elektrycznego jest przepalony lub czy wyłącznik instalacyjny jest włączony. • Silnik się przegrzał. Spróbuj blendować mniejsze porcje lub skróć czas pracy. Pomiędzy kolejnymi cyklami pracy, rób przerwy aby silnik znowu się nie przegrzał. Wyłącz urządzenie, odłącz je od sieci i odczekaj 15 minut. Po tym czasie podłącz blender do gniazdka i włącz go. • Sprawdź wyłącznik obwodu umieszczony na spodzie podstawy blendera. Jeśli wyłączy się ponownie od razu lub systematycznie skontaktuj się z obsługą techniczną • Sprawdź dzbanek i upewnij się, że noże obracają się swobodnie. Jeżeli noże nie obracają się swobodnie, należy wymienić dzbanek.
<p>Składniki nie są zblendowane w odpowiednim stopniu</p>	<ul style="list-style-type: none"> • Sprawdź czy odpowiednia ilość płynów została dodana do składników. Mieszanina powinna być płynna . • Kawałki owoców, warzyw są za duże . • Dzbanek jest przepiętny. Składniki nie powinny przekroczyć oznaczenia najwyższej wartości gradacji pojemności. • Zespół noży tnących stępił się lub uległ uszkodzeniu. Raz dziennie sprawdzaj stan techniczny pojemnika oraz zespołu noży tnących. Noże należy wymieniać przynajmniej raz w roku, o ile ostrza wcześniej nie uległy zużyciu, uszkodzeniu, lub zniszczeniu. • Wybierz odpowiednią prędkość aby zmieszać składnik do stanu płynnego.

9. Gwarancja

Każda wada bądź usterka powodująca niewłaściwe funkcjonowanie urządzenia, która ujawni się w ciągu trzech lat od daty zakupu, zostanie bezpłatnie usunięta lub urządzenie zostanie wymienione na nowe, o ile było użytkowane i konserwowane zgodnie z instrukcją obsługi i nie było wykorzystywane w niewłaściwy sposób lub niezgodnie z przeznaczeniem. Postanowienie to w żadnej mierze nie narusza innych praw użytkownika wynikających z przepisów prawa. W przypadku zgłoszenia urządzenia do naprawy lub wymiany w ramach gwarancji należy podać miejsce i datę zakupu urządzenia i dołączyć dowód zakupu (np. paragon). Zgodnie z naszą polityką ciągłego doskonalenia wyrobów zastrzegamy sobie prawo do wprowadzania bez uprzedzenia zmian w wyrobie, opakowaniu oraz danych technicznych podawanych w dokumentacji.

10. Wycofanie z użytkowania i ochrona środowiska

Urządzenie zużyte i wycofane z użytkowania należy zutylizować zgodnie z przepisami i wytycznymi obowiązującymi w momencie wycofania urządzenia. Materiały opakowaniowe, jak tworzywa sztuczne i pudła, należy umieszczać w pojemnikach na odpady właściwych dla rodzaju materiału.

Dystrybutor Generalny w Polsce:

Fine Dine

**Fine Dine Sp. z o.o. Sp. komandytowa
ul. Aleje Jerozolimskie 200/2/0
02-486 Warszawa
Tel: +48 22 631 29 09
Fax: +48 22 100 83 92
biuro@finedine.pl**

(ver. : 2017/07/28/ MD)